

INSTRUKCJA OBSŁUGI SIŁOWNIKA RUROWEGO

Centrala; Zakład w Bielsku – Białej
ul. Warszawska 153, 43-300 Bielsko Biała, Polska
tel. +48 33 81 95 300, fax. +48 33 82 28 512

Zakład w Opolu
ul. Gostawicka 3, 45-446 Opole, Polska
tel. +48 77 40 00 000, fax. +48 77 40 00 006
e-mail: Aluprof@aluprof.eu

Przepisy dotyczące bezpieczeństwa oraz instrukcja obsługi i montażu.

Uwaga:

Nieprzestrzeganie niniejszej instrukcji stwarza potencjalne zagrożenie dla zdrowia i życia. Zaleca się postępowanie zgodnie z instrukcją obsługi.

OSTRZEŻENIA DOTYCZĄCE MONTAŻU:

Przed przystąpieniem do montażu siłownika należy usunąć wszelkie zbędne przewody i odłączyć wszelki sprzęt niepotrzebny przy pracy siłownika.

Kable zasilające nie powinny być wystawione na bezpośrednie działanie słońca lub deszczu.

Jeśli praca siłownika jest sterowana przełącznikiem ręcznym, musi on być zainstalowany w polu widzenia siłownika, jednakże z dala od ruchomych części i na wysokości nie mniejszej aniżeli 1,5m. Ruchome części siłownika zainstalowane na wysokości poniżej 2,5 m licząc od podłoża muszą być odpowiednio zabezpieczone.

Regularnie przeprowadzać kontrolę instalacji oraz znaków zużycia lub uszkodzeń kabli oraz sprężyn. Podczas montażu należy zabezpieczyć kable zasilające przed czynnikami atmosferycznymi (promienie słoneczne, deszcz).

Sterowniki radiowe (piloty) zamontowane na stałe należy zabezpieczyć przed użyciem przez dzieci.

Uwaga:

Ze względu na bezpieczeństwo eksploatacji urządzenia zaleca się stosowanie do wskazówek podanych w niniejszej instrukcji. Montaż powinien być wykonany przez osobę do tego uprawnioną (posiadającą uprawnienia SEP 1kV lub wyższe).

Uwaga:

Nieprzestrzeganie przepisów bezpieczeństwa podczas instalacji urządzenia grozi poważnymi obrażeniami.

1. Instrukcja obsługi napędu.

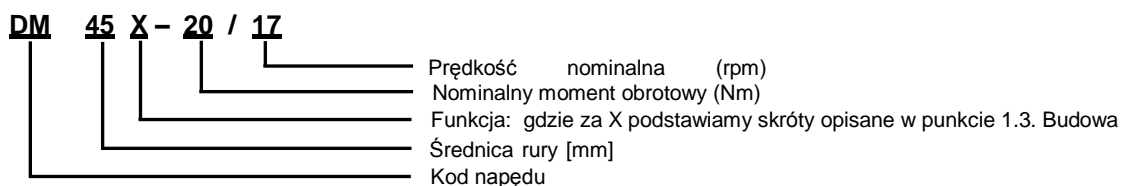
Uwaga:

- Przed rozpoczęciem montażu należy zapoznać się z instrukcją obsługi.
- Należy upewnić się, aby wszystkie elementy dodatkowe zostały zamontowane prawidłowo, umożliwiając bezawaryjną pracę napędu.
- Masa pancerza rolety powinna być dostosowana do momentu siłownika.

1.1. Opis urządzenia.

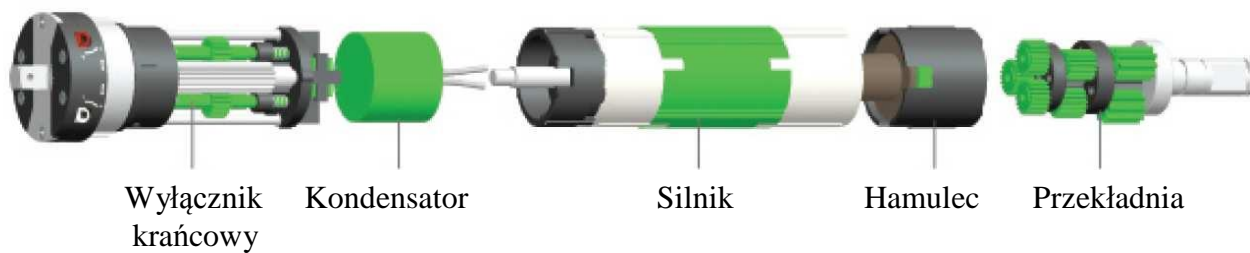
Napędy rurowe stosowane są do automatyzacji ruchu nawijania rolet okiennych, markiz, osłon słonecznych oraz bram garażowych używanych w biurach, domach, hotelach, restauracjach, halach wystawowych oraz innych placówkach użyteczności publicznej. Małe rozmiary napędów umożliwiają ich zamaskowanie, montaż jest prosty, a hałas emitowany podczas pracy został zredukowany do minimum. W celu przedłużenia żywotności napędów, zastosowano w nich wyłącznik termiczny (zabezpieczenie przed przegrzaniem). Pozwala ono na zatrzymanie pracy napędu podczas przegrzania się siłownika.

1.2. Oznaczenie napędów (kod technologiczny)

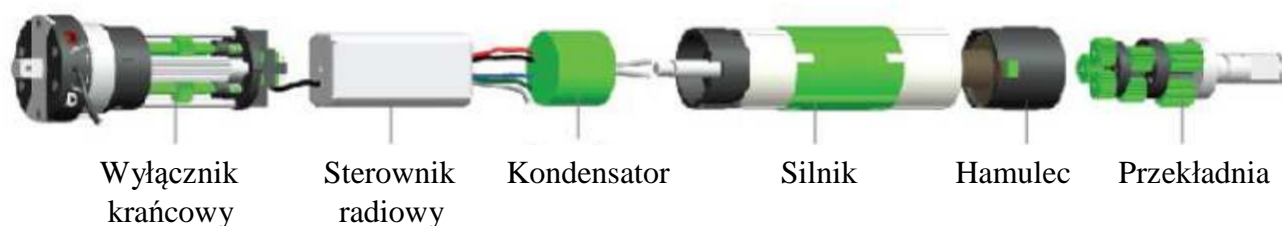


1.3. Budowa

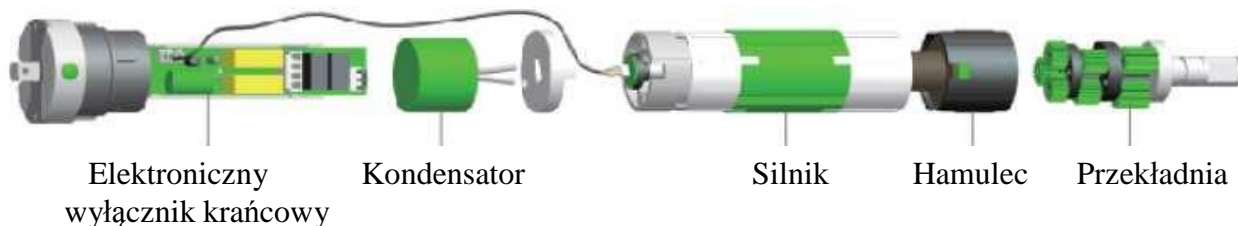
S – Standard (mechaniczne krańcówki) oraz SD – Standard (mechaniczne krańcówki + krótki siłownik)



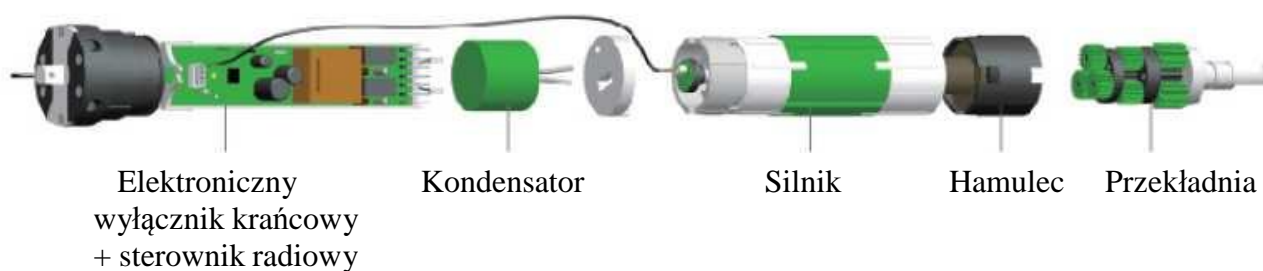
R – Radio (mechaniczne krańcówki + sterownik radiowy)



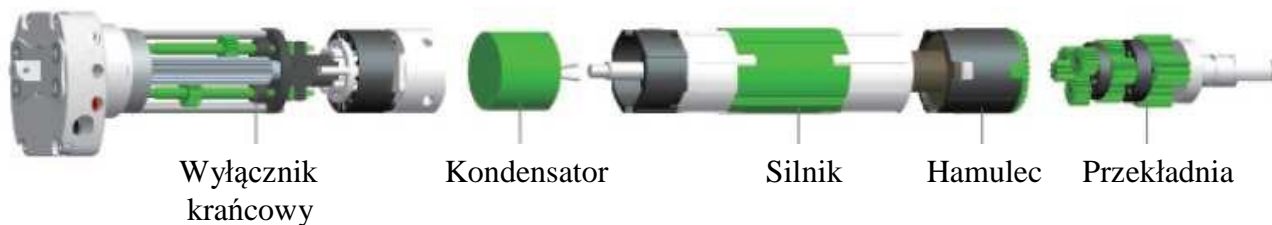
BD– Elektroniczna przewodowa (elektroniczne krańcówki + detekcja przeszkód)



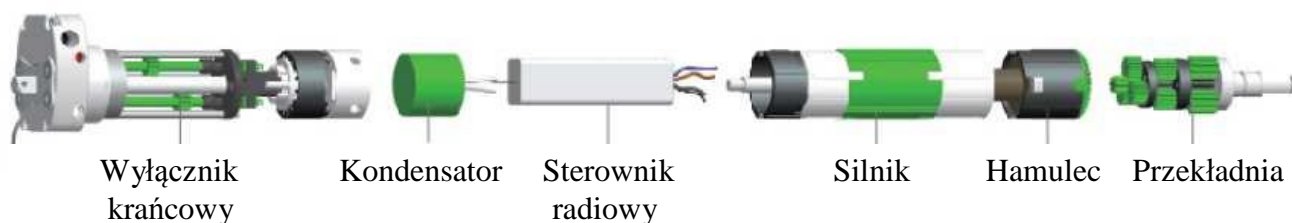
EV/Y – Elektroniczna radiowa (elektroniczne krańcówki + sterownik radiowy + detekcja przeszkód)



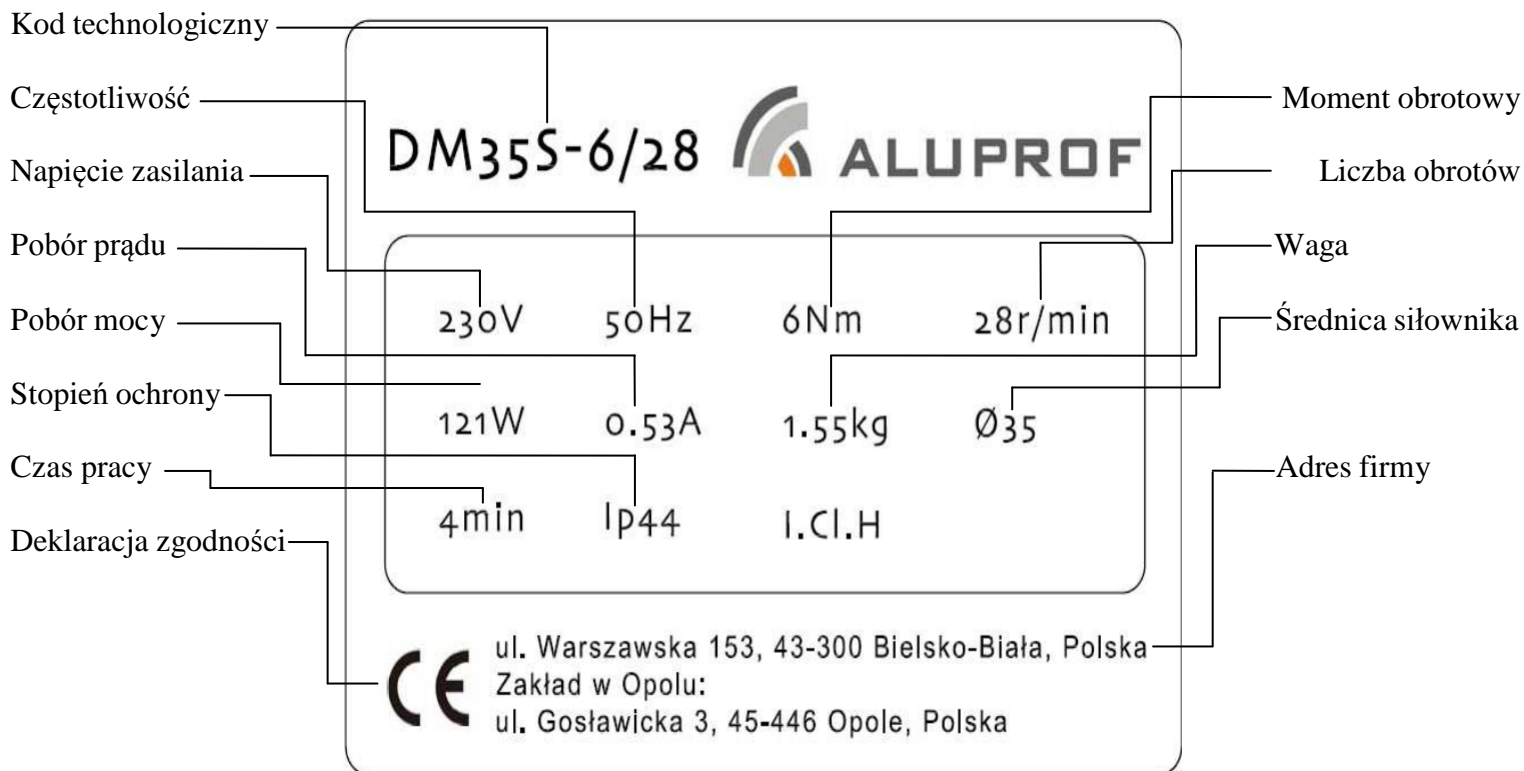
M – Manual (mechaniczne krańcówki + ANR – Awaryjny Napęd Ręczny)



RM – Radio Manual (mechaniczne krańcówki + ANR – Awaryjny Napęd Ręczny + sterownik radiowy)



1.4. Oznaczenie tabliczki znamionowej



1.5. Czynności, których nie wolno wykonywać



Chronić siłownik przed kontaktem z jakimkolwiek płynem.



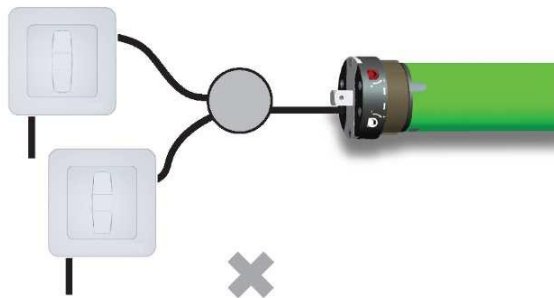
Należy unikać wbijania siłownika do rury nawojowej.



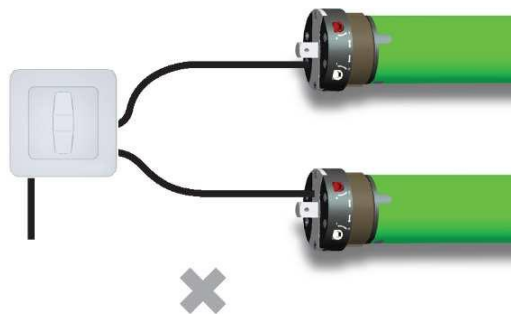
Podczas montażu zabieraka należy zwrócić uwagę aby nie uszkodzić siłownika.



Przewód zasilający siłownika należy zamontować w taki sposób, aby skraplająca się woda nie miała możliwości dostania się do siłownika.



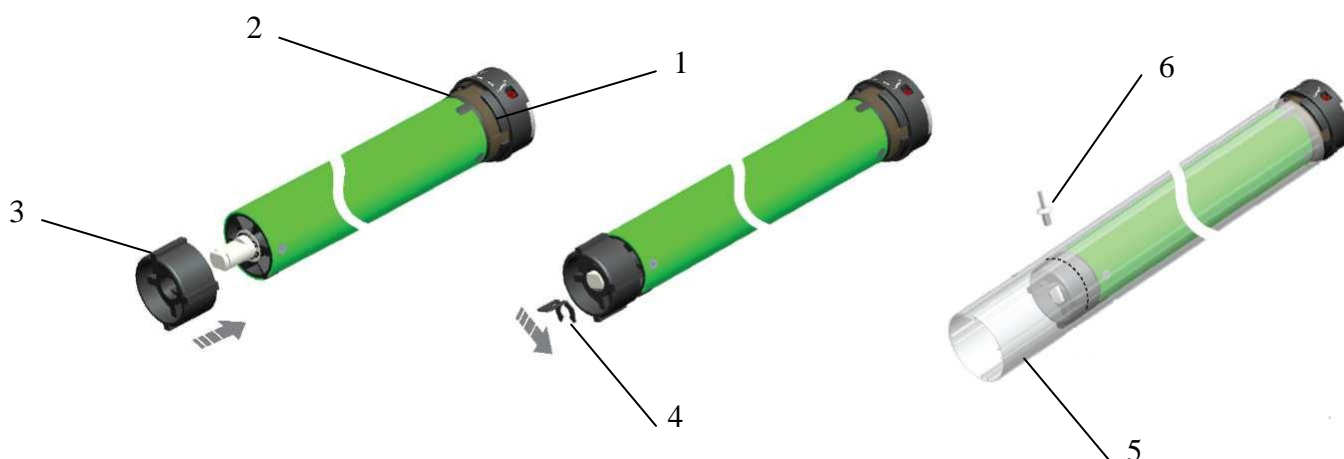
Nie wolno podłączać więcej niż jednego obwodu zasilająco-sterującego do jednego siłownika.



Nie wolno podłączać więcej niż jednego siłownika do tego samego obwodu zasilająco-sterującego (**nie dotyczy siłowników w wersji BD**)

2. Instrukcja montażu

2.1. Etapy montażu

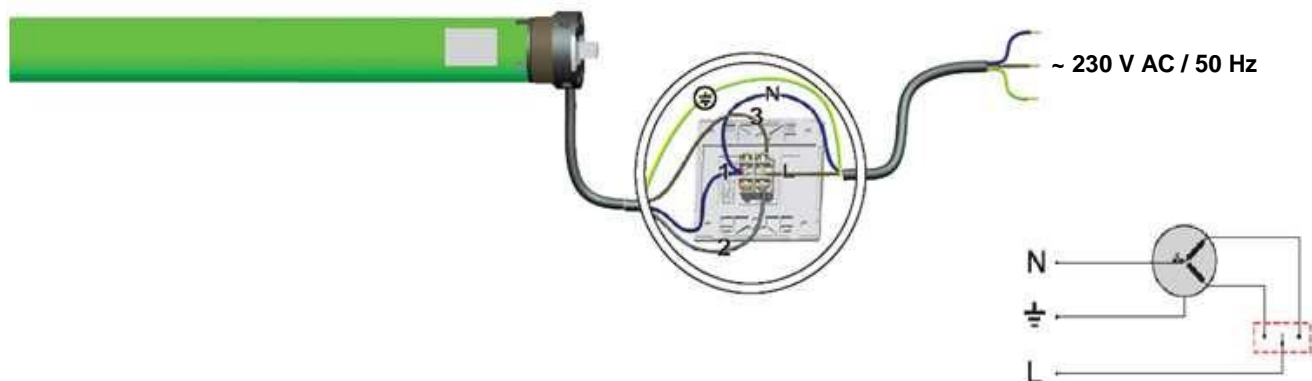


- Nasunąć adapter [1] na pierścień [2] siłownika.
- Umieścić zabierak [3] na osi siłownika a następnie zabezpieczyć go zawleczką [4].
- Umieścić siłownik w rurze nawojowej [5].
- Połączyć rurę nawojową [5] oraz zabierak wkrętem lub nitem [6].

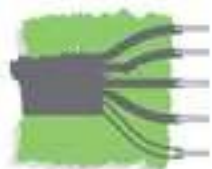
2.2. Podłączenie zasilania

2.2.1. Siłowników w wersji S, SD, BD oraz M

Siłowniki te mogą być sterowane za pomocą przełączników klawiszowych oraz różnego rodzaju sterowników lub centralek radiowych. W przypadku wersji BD można podłączyć do 10 siłowników pod jeden przełącznik klawiszowy.



Podstawowy układ połączeń elektrycznych należy wykonać zgodnie z powyższym rysunkiem. Barwy izolacyjne przewodów mają następujące znaczenia:



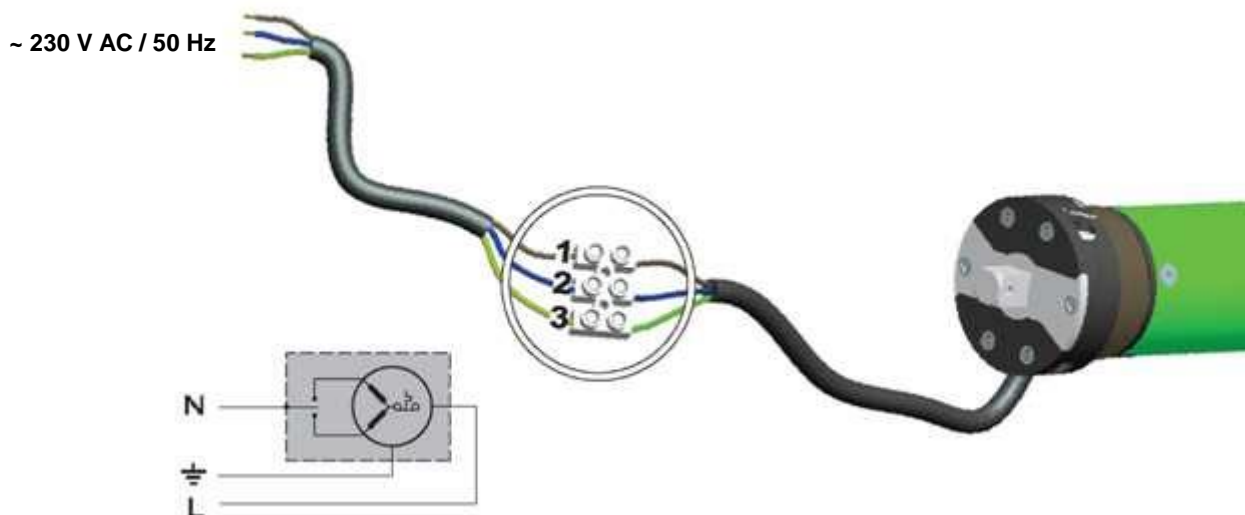
- 1 niebieski – neutralny
- 2 czarny – kierunek 1
- 3 brązowy – kierunek 2
- żółto/zielony – ochronny
- biały – programowanie położenia krańcowych z zastosowaniem kabla montażowego DC270 (**przewód pojawia się jedynie w modelu BD**)

Gdy przewód niebieski i brązowy są podłączone, zabierak obraca się zgodnie z ruchem wskazówek zegara. Podczas, gdy podłączony jest przewód niebieski oraz czarny, zabierak obraca się w kierunku przeciwnym do wskazówek zegara. Przewód zielono-żółty jest przewodem ochronnym. Kierunek obrotów siłownika powinien być ustalony w zależności od sposobu montażu rolety (prawy / lewy) w skrzynce nawojowej. W przypadku konieczności zmiany kierunku, należy zamienić ze sobą przewody kierunkowe góra/dół tj. brązowy i czarny.

2.2.2. Siłowników w wersji R oraz RM

Siłowniki te mogą być sterowane za pomocą pilotów lub przełączników radiowych z oznaczeniem kodowym DC.

Uwaga: Pilot DC115B nie może być stosowany z siłownikami tego typu.



Podstawowy układ połączeń elektrycznych należy wykonać zgodnie z powyższym rysunkiem. Barwy izolacyjne przewodów mają następujące znaczenia:



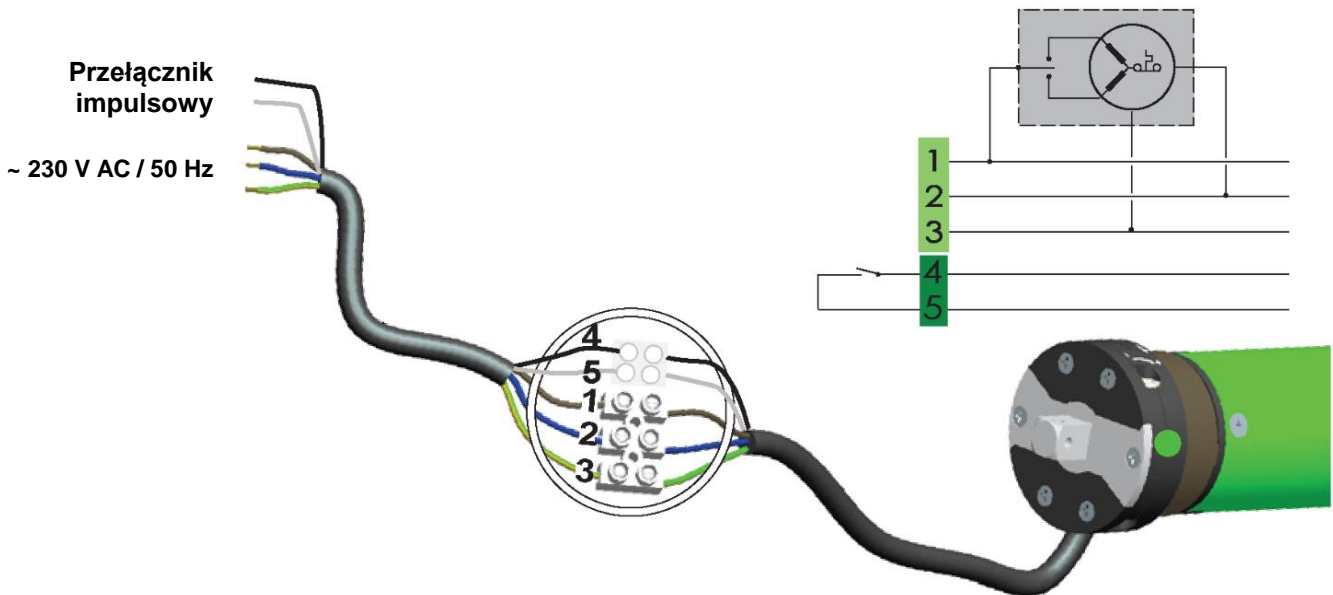
- 1 brązowy – fazowy
- 2 niebieski – neutralny
- 3 żółto/zielony - ochronny

Kierunek obrotów siłownika powinien być ustalony w zależności od sposobu montażu rolety (prawy / lewy) w skrzynce nawojowej. W przypadku konieczności zmiany kierunku, należy przeprogramować siłownik. Opis takiej czynności znajdują się w instrukcji dołączonej do każdego siłownika.

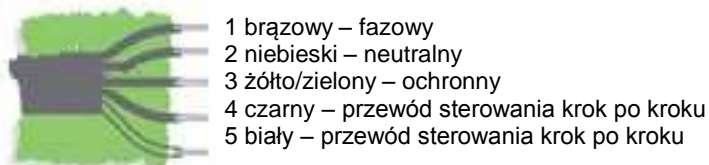
2.2.3. Siłowników w wersji EV/Y

Siłowniki te mogą być sterowane za pomocą pilotów lub przełączników radiowych z oznaczeniem kodowym DC, oraz za pomocą przełącznika impulsowego.

Uwaga: Pilot DC115B nie może być stosowany z siłownikami tego typu



Podstawowy układ połączeń elektrycznych należy wykonać zgodnie z powyższym rysunkiem. Barwy izolacyjne przewodów mają następujące znaczenia:



Kierunek obrotów siłownika powinien być ustalony w zależności od sposobu montażu rolety (prawy / lewy) w skrzynce nawojowej. W przypadku konieczności zmiany kierunku, należy przeprogramować siłownik. Opis takiej czynności znajdują się w instrukcji dołączonej do każdego siłownika

3. Ustawianie wyłączników krańcowych.

W celu wstępnej kontroli napędu siłowniki

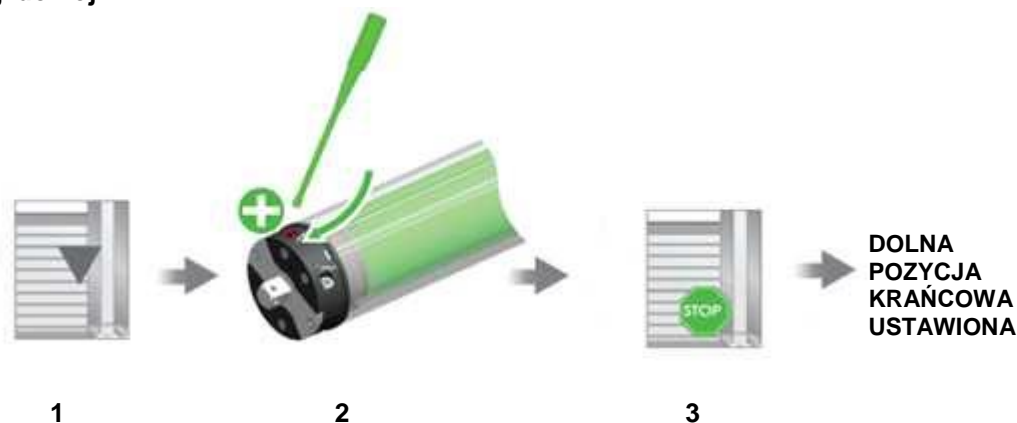
- **S, SD, B, BD** oraz **M** - należy uruchomić za pomocą kabla montażowego. Podczas wciśnięcia przełącznika, zacznie obracać się zgodnie z kierunkiem ruchu wskazówek zegara (lub przeciwnie).
- **R, RM** oraz **EV/Y** - należy uruchomić za pomocą pilota (instrukcja obsługi dołączona wraz z pilotem). Podczas wybrania klawisza w górę bądź w dół, adapter zacznie obracać się zgodnie z kierunkiem ruchu wskazówek zegara (lub przeciwnie).

3.1. Ustawianie wyłączników krańcowych mechanicznych w siłownikach typu S, SD, R, M oraz RM

Pozycja śrub regulacyjnych krańcówek musi być ustalona w trakcie montażu siłownika. Aby tego dokonać, niezbędnym jest skonfrontować kierunek obrotów rury nawojowej dla zamknięcia i otwarcia rolety z kierunkiem strzałek umieszczonych w pobliżu śrub regulacyjnych. Odpowiednia śruba reguluje położenie górnej rolety, druga reguluje położenie dolnej.

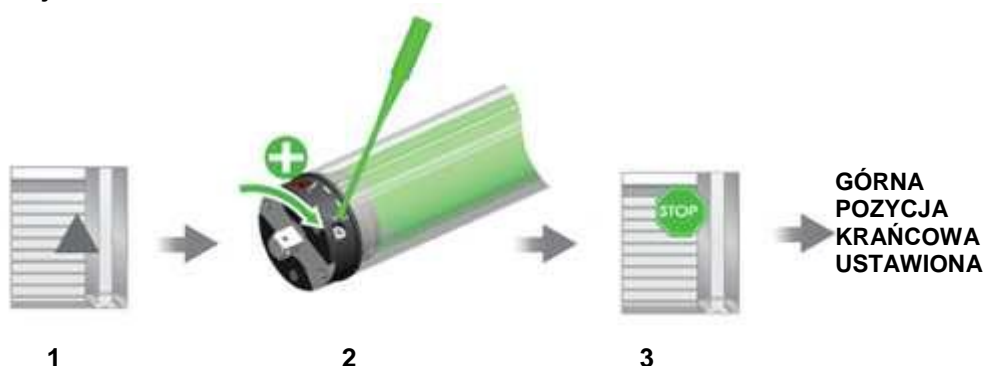
Obracanie pokrętki w stronę „+” powoduje zwiększenie ruchu w danym kierunku, natomiast obracanie w stronę „-” zmniejsza zakres.

Ustawianie pozycji dolnej:



1. Uruchomić roletę w kierunku zamykania, aż zatrzyma się w położeniu krańcowym (jeśli pancierz został rozwinięty w całości a siłownik nadal pracuje, należy zatrzymać roletę i przejść do punktu 3)
2. Kręcąc pokrętkiem (oznaczonym strzałką \uparrow) w kierunku (+) doprowadzić dożądanego położenia rolety.
3. W przypadku przekroczenia żądanego położenia należy podnieść roletę, wykonać kilka obrotów pokrętkiem w kierunku (-) i powtórzyć procedurę od punktu pierwszego.

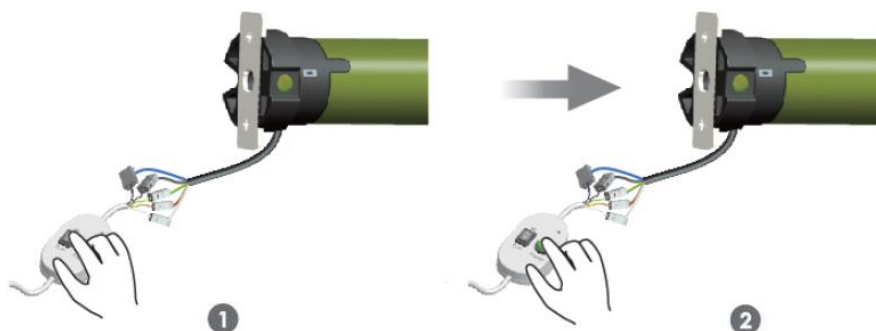
Ustawianie pozycji górnej:



1. Uruchomić roletę w kierunku otwierania, aż zatrzyma się w położeniu krańcowym (jeśli pancierz nadal zwija się do kasety, należy zatrzymać roletę i przejść do punktu 3).
2. Kręcąc pokrętkiem (oznaczonym strzałką \downarrow) w kierunku (+) doprowadzić dożądanego położenia rolety.
3. W przypadku przekroczenia żądanego położenia należy opuścić roletę, wykonać kilka obrotów pokrętkiem w kierunku (-) i powtórzyć procedurę od punktu pierwszego.

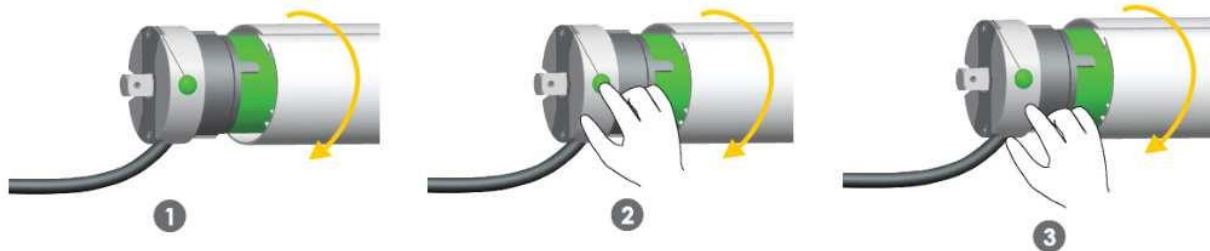
3.2. Ustawianie wyłączników krańcowych elektronicznych w siłownikach typu B oraz BD

a) Programowanie położzeń krańcowych za pomocą kabla montażowego DC270



1. Uruchomić siłownik w pożądanym kierunku.
2. Następnie wcisnąć zielony przycisk na obudowie kabla montażowego.
3. Zwolnić przycisk w żądanej pozycji krańcowej co spowoduje zapamiętanie pozycji przez siłownik. Procedurę powtórzyć dla drugiej pozycji krańcowej.

b) Programowanie położenia krańcowego za pomocą przełącznika na głowicy siłownika



1. Uruchomić siłownik w pożądanym kierunku.
2. Następnie wcisnąć zielony przycisk znajdujący się na obudowie siłownika.
3. Zwolnić przycisk w żądanej pozycji krańcowej co spowoduje zapamiętanie pozycji przez siłownik. Procedurę powtórzyć dla drugiej pozycji krańcowej.

c) Automatyczne programowanie położenia krańcowych

Uwaga: Stosując automatyczne programowanie położenia krańcowych należy pamiętać o tym aby roleta wyposażona była w zatyczki lub bufory listwy dolnej oraz wieszaki blokady.

1. Uruchomić siłownik w kierunku zwijania (górze).
2. Gdy listwa dolna osiągnie górne położenie, a napęd napotka opór, zatrzyma się i ruszy w przeciwnym kierunku.
3. Gdy pancierz osiągnie dolne położenie, a napęd napotka opór, zatrzyma się i ruszy w przeciwnym kierunku wykonując test położenia.
4. Siłownik zatrzyma się w górnym położeniu krańcowym, co oznacza że siłownik został zaprogramowany poprawnie.

d) Usuwanie położenia krańcowych

1. Uruchomić siłownik w kierunku zwijania (górze), aż zatrzyma się w górnym położeniu krańcowym.
2. Na przełączniku lub kablu montażowym naciskamy pięciokrotnie (5 x) przycisk zwijania (górze) w odstępach 0,5 s
3. Uruchomić siłownik w kierunku rozwijania (dół), aż zatrzyma się w dolnym położeniu krańcowym.
4. Na przełączniku lub kablu montażowym naciskamy pięciokrotnie (5 x) przycisk rozwijania (dół) w odstępach 0,5 s.
5. Roleta wykona krótki ruch w górę. Położenia zostały skasowane.

3.3. Ustawianie wyłączników krańcowych elektronicznych w siłownikach typu EV/Y

Elektroniczne pozycje krańcowe w siłownikach z wbudowanym radiem ustawiane są za pomocą pilotów. Opis ustawiania tych pozycji załączony jest w instrukcji pilotów. Instrukcje dostarczane są wraz z pilotami.

4. Rozwiązywanie problemów.

Nr.	Problem	Przyczyna	Rozwiązania i sugestie
1	Po naciśnięciu klawisza opuszczania w dół, roleta podnosi się	Błędne podłączenie przewodów (wersje S, SD, BD, M).	Zaleca się zamienić miejscami przewody pomiędzy brązowym i czarnym. Dla wersji R, RM oraz EV/Y należy przeprogramować siłownik.
2	Zabierak obraca się tylko w jednym kierunku	Krańcówka drugiego kierunku jest wyłączona	Pierścień adaptera przekręcić w kierunku obrotu zabieraka.
3	Napęd nie działa, lub pracuje bardzo wolno po włączeniu zasilania	A. Zbyt niskie napięcie B. Przeciążenie napędu C. Błędy w montażu	A. Zaleca się regulację napięcia B. Zaleca się prawidłowy dobór momentu obrotowego C. Zaleca się ponowny montaż napędu
4	Nagłe zatrzymanie pracy napędu	Przekroczono szacowany czas pracy napędu (4min)	Praca zostanie wznowiona po okresie 20 min, gdy silnik ochłodzi się
5	Napęd nie działa, ustawienia krańcówek nie mogą być zwiększone	Minimalne ustawienie zakresu	Należy wyciągnąć silnik z rury, kilkakrotnie przekręcić pierścień w kierunku przeciwnym do pracy napędu. Ponownie umieścić napęd w rurze i wyregulować wyłączniki krańcowe.